

ГЛАВА 4 ТЕОРИИ С СИСТЕМНЫМ ОПИСАНИЕМ

Комплексная цель: освоить основные концепты и положения, объект и предмет, преимущества и ограничения системно-синергетических теорий (теории структурированности, теории сложных систем), системно-диалектической теории (микрогрупповой теории).

4.1. Системно-синергетические теории

В 1990-х гг. в русле синергетической методологии было разработано несколько теорий малой группы: теория поведения систем [von Cranach, 1996], теория сложных систем [Arrow, 1997; Arrow et al., 2000], теория систем сложного поведения (интеграция первых двух теорий) [McGrath J.E. & Tschan, 2004], теория структурированности [Poole et al., 1996].

Несмотря на разнообразие теоретических (пропозициональных) и имитационных моделей, их разработчики разделяют ряд положений:

1) группы находятся под влиянием множества факторов, которые взаимодействуют нелинейным образом;

2) группы состоят из ряда уровней (внутри группы, между группой и внешней средой), а влияние между уровнями является комплексным и нелинейным;

3) группы часто непредсказуемы, характеризуются критическими инцидентами и резкими изменениями [Arrow et al., 2004].

Большое значение в процессе изменения группы придается некоторой критической, пороговой переменной, множественности путей развития.

Рассмотрим для примера теорию структурированности и теорию сложных систем.

4.1.1. Теория структурированности

Теория структурированности рассматривает то, как активность группы возникает из действий ее членов. Она акцентируется на различии между *системой* (наблюдаемые паттерны отноше-

ний в группе) и *структурой* (правила и ресурсы, используемыми членами для генерирования и поддержания групповой системы).

Теория интерпретирует групповую систему как набор действий, конституируемых поведением членов группы. Например, исследователь, изучающий проблему управления конфликтами в контексте этой теории, ставит перед собой вопросы типа: «Какие правила и ресурсы позволяют управлять конфликтом?», «Какие процессы структурирования, содействующие или противодействующие управлению конфликтом, порождают те или иные аспекты группового взаимодействия?»

Приверженцы этой теории проводят исследования с целью раскрытия порядка структур и процессов структурирования, лежащих в основе групповой активности.

Главный постулат теории – структурированность, которая относится к процессам, посредством которых системы создаются и воспроизводятся на основе использования членами группы правил и ресурсов. Этот постулат опирается на несколько ключевых аргументов.

Во-первых, система не только создается и воспроизводится через структурирование, но также непосредственно производит и воспроизводит структуры. *Структуры имеют двойственную природу*: они являются одновременно средством и результатом действия. Они являются средством действия, потому что члены группы привлекают структуры для взаимодействия. Они являются и результатом действия, потому что правила и ресурсы существуют только на основании их использования в практике; всякий раз, когда структура используется, активность группы воспроизводит и применяет ее как значимое основание для действия. Например, когда группа голосует, она использует правила, чтобы действовать. Проголосовав, группа производит и воспроизводит правила для настоящего и будущего их применения.

Во-вторых, структуры иногда создаются «с нуля». Однако более часто группы присваивают их от существующих институциональных структур. Например, большинство голосует теми способами, которые повсеместно используются в демократических обществах. Поэтому не удивительно, люди часто привносят с собой в группы эти институализированные структуры. Процесс

присваивания структур может приводить к инновациям и изменениям.

Два класса факторов влияют на структурированность. Первый класс включает характеристики группы и условия ее жизнедеятельности, такие как: а) тип групповой задачи; б) организационные структуры; в) понимание членами группы структур и системы в целом; г) дифференцированное распределение ресурсов, которые создают власть и статусы; д) последствия взаимодействия группы с внешним контекстом. Второй класс факторов – это динамика, посредством которой различные структурные особенности влияют друг на друга.

Теория направлена на снятие противоречий и согласование между действием и структурой, микро- и макроуровнями анализа, группой и ее средой.

Делались попытки применить теорию структурированности к изучению аргументирования и влияния в группах, использования информационных технологий в группах, принятия решения присяжными.

Уровень исследования. Внимание фокусируется на уровне группы.

Объект и предмет исследования. Объектом исследования выступает функционирование и уровень развития группы, а предметом – процессы структурирования.

Изучаемые связи. Во внимание принимаются связи «индивид–индивид», «группа–внешний контекст».

4.1.2. Теория сложных систем

В этой теории идеи естественных наук приспособляются к созданию представления о группах как открытых и адаптивных системах. Эти системы взаимодействуют со своими компонентами (членами) и с множеством больших систем (организациями, обществом), в которые они включены. Изучение групп должно учитывать по крайней мере *три уровня причинной динамики*:

- 1) локальную динамику группового взаимодействия;
- 2) глобальную динамику группового развития и изменения;

3) контекстуальную динамику, т. е. изменение связей окружающей среды и групповые реакции на это изменение.

Групповая структура понимается как матрица сетей, в которой связи между членами, задачами, орудиями и информацией установлены, предписаны, проверены и изменены через какое-то время в ответ на изменения в задаче, контексте и опыте. Групповое поведение определяется требованиями проектов (целей) группы и потребностями ее членов, а успех в выполнении этих (иногда противоречивых) требований влияет на жизнеспособность и целостность группы как системы.

Сложные системы иерархически организованы от локальных к более глобальным уровням, а упорядоченное поведение в таких системах сгенерировано и поддерживается повторными нелинейными взаимодействиями между компонентами, что представляет собой самоорганизацию. Природа нелинейного взаимодействия означает, что, даже если члены группы следуют простым правилам взаимодействия, детали их взаимодействия не могут быть предсказаны. Коллективное поведение, однако, показывает некоторое постоянство, которое является более простым, чем бесчисленные локальные взаимодействия.

Эта теория постулирует, что группы могут лучше изучаться посредством фокусирования на оценках группового поведения, чем накопления детального знания об индивидуальных особенностях членов. Это предполагает, что много возникающих паттернов группового поведения являются независимыми от индивидуальных характеристик членов группы, но могут систематически изменяться в зависимости от связей системы со средой.

Когда контекстуальные переменные действуют на группу, то это может запускать изменение в качественно различных паттернах (например, от циклических повторений к хаотическому поведению). Действие контекстуальных переменных на глобальное поведение не является линейным: большие изменения в некоторых диапазонах значений не будут иметь никакого заметного эффекта, если малые изменения в некоторых других диапазонах значений (около критических порогов) не будут оказывать влияния на группу. Определение порогов, в которых резкие изменения

являются вероятными, должно помочь проектировать более эффективные средства управления группой.

В теории рассматриваются *принципы сложности системы* на основе следующих предположений:

- взаимодействия между членами группы должны вызвать глобальные паттерны поведения, которые не могут быть выделены из изучения поведения отдельных членов;

- относительно малое количество характеристик развивающихся паттернов должно быть очевидно в группах, действующих в похожих условиях; хотя детали того, как эти паттерны разворачиваются (уровни переменных, частот и темпов), будут варьироваться между подобными группами;

- различные связи группы со средой, в которой протекает ее жизнедеятельность, оказывают влияние на различные характеристики паттернов;

- группы могут иногда «перескакивать» от одного паттерна к другому в ответ на изменение в условиях деятельности; однако происхождение этой ответной реакции будет зависеть от того, в каких контекстуальных переменных происходит изменение.

Уровень исследования. Внимание фокусируется на уровне группы.

Объект и предмет исследования. Объектом исследования выступает функционирование и развитие группы, а предметом – уровни групповой динамики.

Исследуемые связи. Во внимание принимаются связи «индивид–группа», «группа–внешний контекст».

Преимущества теории. В теории структурированности и теории сложных систем акцент делается на процессах самоорганизации группы – возникновения, функционирования, развития. Этот динамический аспект проявления группы очень сложен в плане изучения и в то же время, очень актуален для дальнейшего развития представлений о малой группе и решения практических вопросов управления группой.

Ограничения теории. Эти теории достаточно абстрактны и им не хватает содержательного наполнения.

Они, на данном уровне разработанности, не дают четкого ответа на ключевые вопросы динамики и развития группы (например, механизм изменения), не позволяют предметно изучать проявление и динамику групповых феноменов.

4.2. Системно-диалектическая теория

4.2.1. Микрогрупповая теория

Можно выделить одну теорию малой группы – **микрогрупповую теорию**, разработанную на основе синтеза двух методологических направлений: системного подхода и диалектики, что позволяет описывать группу как систему в строении и динамике [Сидоренков, 2003, 2004, 2005, 2010 и др.]. В рамках теории защищены кандидатские диссертации А. Л. Мондрус, И. И. Сидоренковой, Н. С. Горбатенко, студентами выполнен ряд дипломных работ на факультете психологии Южного федерального университета.

Главная идея теории – анализ групповых и индивидуальных феноменов и процессов сквозь призму неформальных подгрупп (микрогрупп) и не включенных в них членов, из которых состоит группа. То есть проявление феноменов группы в целом (сплоченность, доверие, конфликты и др.) определяется социально-психологическими характеристиками подгрупп и взаимоотношениями между ними, а феноменов активности личности (адаптация, статус, роли и др.) – позицией индивида в контексте включенности / не включенности в подгруппу.

Кроме того, теория ориентирована на анализ самих подгрупп в контексте всей группы и внешних условий ее жизнедеятельности. Причем она не ограничивается анализом какой-то одной характеристики подгруппы, а принимает в расчет потребностно-мотивационный, социально-перцептивный и поведенческий аспекты внутренней и внешней активности подгрупп.

Обращение к неформальным подгруппам обусловлено тем, что они возникают и играют большую роль в совершенно разных типах малых групп, будь то высшие эшелоны власти или трудовые коллективы, группы дошкольников или учебные группы, се-

мы или психотерапевтические группы, воинские подразделения или группы заключенных и т. д.

Изучение групповой активности в контексте неформальных подгрупп позволяет количественно и качественно расширить границы аналитической перспективы за счет:

- охвата всех уровней групповой активности: «группа», «подгруппа», «индивид»;
- переосмысления и расширения количества меж- и внутриуровневых связей, подлежащих изучению («подгруппа–подгруппа», «подгруппа–индивид», «подгруппа–группа», «индивид–подгруппа–индивид» и др.);
- выделения подгруппы со всеми ее связями как предмета исследования и как единицы анализа процессов и феноменов группы.

На основе этого появляется возможность соотнести между собой все три уровня групповой активности – *индивид*, *подгруппа*, *группа*, более адекватно осмыслить каждый из них в отдельности и во взаимосвязи, а также в целом внешнюю и внутреннюю активность группы.

Микрогрупповая теория содержит *общие и частные положения*. В общих положениях отражены наиболее фундаментальные составляющие групповой активности: целостность и сложность группы, S-режим групповой активности, причины возникновения и функции неформальной подгруппы, мотивация и социально-перцептивные процессы в образовании подгрупп, источники и механизм групповой динамики и т. д.

Частные положения сформулированы на основе общих и описывают разные феномены (в статике и динамике): нормы, сплоченность, совместимость, сработанность, доверие, референтность, идентичность, конфликт, влияние, статус, адаптация.

КЛЮЧЕВЫЕ ПОНЯТИЯ

Малая контактная группа – общность людей по какому-то социальному или психологическому признаку, жизнедеятельность которой имеет разные режимы, представленные активнос-

тью отдельных индивидов, неформальных подгрупп и группы в целом со всеми их связями.

Микрогрупповая теория основывается на четырех ключевых понятиях первого порядка и двух понятиях второго порядка (табл. 2). Два понятия первого порядка – *неформальная подгруппа, включенный и не включенный в подгруппу индивид* – образуют *социально-психологическую структуру* (понятие второго порядка), которая отражает строение группы.

Таблица 2

**Ключевые понятия психологии малой группы
(на примере микрогрупповой теории)**

Понятия первого порядка	Понятия второго порядка
Неформальная подгруппа	Социально-психологическая структура группы
Включенный и не включенный в подгруппу индивид	
Противоречия	Групповая динамика
Интеграция и дезинтеграция	

Два других понятия первого порядка – *противоречие и процессы интеграции-дезинтеграции* – составляют основу *групповой динамики* (понятие второго порядка), фиксирующей изменение группы, подгруппы, индивида. Эти понятия неразрывно связаны друг с другом, отображают базовые, а не частные по своему содержанию явления, отображают группу как систему и ее изменение. Фактически ни одна из существующих теорий не оперирует обозначенными понятиями первого порядка. Что касается понятий второго порядка, то они наполнены иным содержанием в отличие от того, которое обычно встречается в литературе.

Неформальная подгруппа – это совокупность членов группы, объединенных на основании одного или нескольких психологических более общих и значимых для них признаков на данный момент времени по сравнению с другими членами группы. Неформальная подгруппа представляет собой коллективный субъект, который выполняет определенные социально-психологические функции для своих членов и группы в целом.

Включенный в подгруппу индивид – член группы, активность и статус которого определяется не только его личностными ин-

тенциями (индивидуальными потребностями, мотивами, целями) или принадлежностью к группе в целом, но чаще его принадлежностью к какой-то подгруппе.

Не включенный в подгруппу член («самостоятельный») – член группы, активность и статус которого определяется его личностными интенциями и качествами, принадлежностью к группе в целом или ориентацией на какую-то подгруппу.

Социально-психологическая структура группы – неформальные подгруппы и не включенные в них члены, которые обладают общими и специфическими характеристиками и находятся в определенных отношениях друг к другу и к группе в целом.

Противоречия – универсальный источник самоизменения малой группы, неформальной подгруппы и индивида, так как они инициируют и интенсифицирует внутри- и межгрупповые взаимодействия, социально-перцептивные и аффективные процессы.

Процессы интеграции и дезинтеграции являются универсальным механизмом групповой динамики. *Интеграция* – это взаимное или однонаправленное процессуальное сближение противоположных сторон по одному или нескольким признакам, что обуславливает образование соответствия или/и общего вектора активности сторон по данному признаку/признакам. Интеграция предполагает усиление одного и того же типа связи, фиксирующего единство сторон, и проявляется в определенном феномене (например, в доверии). *Дезинтеграция* означает взаимное или однонаправленное расхождение противоположных сторон относительно одного или нескольких признаков. Это расхождение наращивает несоответствие или/и разнонаправленный (или противоположно направленный) вектор активности сторон по данному признаку/признакам. Дезинтеграция выражает собой или нарушение существующей связи и соответствующего ей какого-то социально-психологического феномена или же образование такого типа связи, который отражает взаимоисключение сторон и проявляется в определенном феномене (например, в конфликте).

Групповая динамика – изменение всей социально-психологической структуры группы или отдельных ее компонентов, т.е.

образование, изменение, разрушение подгрупп и их внешних связей.

Термин «групповая динамика» одновременно охватывает понятия «функционирование» и «развитие». *Функционирование* группы предполагает изменения в количестве и составе подгрупп, их функций, внутренних и внешних связей. *Развитие группы* связано с повышением или снижением:

- сложности группы, что выражается в увеличении-уменьшении количества подгрупп, связей между подгруппами и функций подгрупп по отношению к группе;
- групповой эффективности (предметно-деятельностной или социально-психологической).

ОБЩИЕ ПОЛОЖЕНИЯ ТЕОРИИ

1. Уровни и связи малой группы

Уровни групповой активности составляют «индивид», «подгруппа», «группа» (рис. 2). В контексте всей группы уровень индивида отображает элемент системы, уровень подгруппы – подсистему, уровень группы – систему. Каждый из них выполняет определенные функции по отношению ко всем остальным и имманентно представлен в более широком уровне, но не может быть в своем анализе редуцирован к нему. Несмотря на иерархичность уровней, они не находятся в жестком последовательном соподчинении, а достаточно динамичны в своем взаимодействии в зависимости от внутренних и внешних условий жизнедеятельности группы.

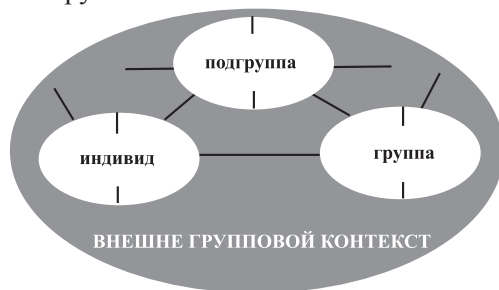


Рис 2. Уровни и связи групповой активности

Выделение дополнительного уровня групповой активности («подгруппа») наряду с традиционно изучаемыми уровнями («индивид», «группа») позволяет изменить представление о групповых процессах и расширить количество связей, подлежащих анализу.

Связи малой группы: «подгруппа–подгруппа», «подгруппа–индивид», «подгруппа–группа», «индивид–подгруппа–индивид», «индивид–подгруппа–группа», «индивид–подгруппа–общество», «индивид–подгруппа–группа–группа / общество», «подгруппа–группа–группа/общество», «группа–группа–подгруппа», «группа–группа–подгруппа–подгруппа» (рис. 2).

Эти связи могут быть разделены на: а) внутриуровневые («индивид–индивид», «подгруппа–подгруппа», «группа–группа») и межуровневые («индивид–группа», «индивид–подгруппа», «подгруппа–группа»); б) непосредственные («индивид–индивид», «индивид–подгруппа») и опосредованные («индивид–подгруппа–группа»); в) объективированные и виртуальные.

Одни связи («подгруппа–подгруппа», «подгруппа–группа») являются принципиально новыми для исследования, а другие («индивид–подгруппа–индивид», «индивид–подгруппа–группа» и т. д.) представляют собой расширение традиционно изучаемых связей («индивид–индивид», «индивид–группа» и т. д.). Например, сплоченность группы в значительной степени определяется отношениями между подгруппами, а влияние группы на индивида – принадлежностью индивида к подгруппе и её отношением с группой.

2. Целостность и сложность малой группы.

Целостность малой группы и неформальной подгруппы. Формальная группа изначально характеризуется социальной целостностью, тогда как ее психологическая целостность является результатом активности группы, что нечасто встречается в практике. В основе социальной целостности группы находятся связи, заданные социальной структурой (обществом) и привязанные к такой же заданной извне социальной деятельности.

Психологическая целостность малой группы зависит от связей между подгруппами, подгруппами и «самостоятельными»

членами. Она имеет место прежде всего тогда, когда все члены вынуждены четко осознавать свою групповую принадлежность и необходимость объединения усилий – в случае противостояния всей группы и внешнего социального контекста, который несет угрозу для «Я-образа» и «Мы-образа».

Подгруппа не задается извне, изначально определяется индивидуальными характеристиками членов и обладает психологической целостностью. В основе целостности подгруппы находятся те или иные психологические связи (в том числе, по поводу групповой деятельности), которые в каждом конкретном случае определяются спецификой мотивов объединения людей в подгруппу.

Сложность организации малой группы. Общим показателем сложности группы как системы является образование в ней из совокупности отдельных индивидов социально-психологической структуры – неформальных подгрупп, отношений их друг к другу, с «самостоятельными» членами, с группой в целом.

Сложность группы определяется несколькими переменными:

- количеством подгрупп;
- мерой связей между подгруппами, подгруппами и не включенными в них членами;
- мерой реализации функций подгрупп по отношению к группе.

Чем больше подгрупп, чем сильнее представлена связь между ними (интегративного или дезинтегративного содержания), чем сильнее выражены функции подгрупп по отношению к группе, тем сложнее организация малой группы.

3. Режимы групповой активности

Групповая активность может быть репрезентирована активностью индивидов (P-режим активности), неформальных подгрупп (S-режим активности), группы в целом (G-режим активности).

P-режим активности выражается в активности индивидов как относительно самостоятельных субъектов и характеризуется следующими особенностями:

- регуляторы социального поведения локализованы в индивидуальной психике;

- основные связи субъектов активности: «индивид-индивид» и «индивид–группа»;

- групповые процессы и феномены являются отражением активности индивидов и связей «индивид-индивид», «индивид-группа».

Основной единицей анализа групповой активности являются индивид и его характеристики: цели, потребности и мотивы, ценности и установки, действия и поступки, психологические качества.

S-режим активности выражается в активности неформальных подгрупп, которые выступают как коллективные субъекты и концентрируют по отношению к себе (внутренний вектор) и к группе (внешний вектор) активность индивидов.

Внутренний вектор концентрации активности индивидов на подгруппах:

- высокая внутренняя плотность связей и интенсивность взаимодействия (выше, чем по группе в целом);

- наличие тех же свойств, которыми обладает группа, но при ином характере их проявления: одни феномены (сплоченность, идентификация и др.) проявляются сильнее, а другие (конфликты, конкуренция и др.) – слабее в подгруппах, чем по группе в целом;

- регуляторы поведения индивидов внутри подгруппы представлены в ее нормах и ценностях;

- подгруппы выполняют ряд функций по отношению к своим членам.

Внешний вектор концентрации активности индивидов на подгруппах:

- позиционирование по отношению к группе и ее структурным компонентам;

- наличие психологического статуса и определенной меры влияния на групповые процессы;

- регуляторы внешней активности подгруппы и ее членов локализованы в нормах и ценностях подгруппы;

- подгруппы могут выполнять ряд функций по отношению к группе в целом.

Основной единицей анализа является неформальная подгруппа и её характеристики: цели и мотивы, нормы и ценности, активность и статус в группе, внутренние и внешние взаимоотношения и взаимодействия (включая их феномены, типы, эффекты).

G-режим активности выражается в активности группы как коллективного субъекта и имеет следующие особенности:

- группа – это единый и не разлагаемый на элементы субъект жизнедеятельности;
- группа самореализуется во внешнем контексте;
- основные связи субъекта активности: «группа–группа / общество»;
- внутригрупповые процессы детерминированы прежде всего взаимодействием группы с внешним социальным контекстом;
- регуляторы социального процесса локализованы в групповых нормах и ценностях.

Основной единицей анализа является малая группа в целом и её характеристики: цели и мотивы, нормы и ценности, активность и статус во внешней среде, внешние взаимоотношения и взаимодействия (включая их феномены, типы, эффекты).

В группах, как правило, проявляется не один, а одновременно два или три режима, но при доминировании какого-то одного, который определяет групповые процессы и феномены. Это зависит от сформированности, сложности социально-психологической структуры и внешнего взаимодействия группы. Например, в только что созданной группе преобладает *P-режим* активности и начинает развиваться *S-режим*, так как происходит образование неформальных подгрупп и формирование отношений между ними. В большинстве более или менее сформированных групп доминирует *S-режим*, но также имеет место *P-режим* и *G-режим*. В случае внешней дезинтеграции группы (например, при межгрупповом конфликте) начинает преобладать *G-режим*, но при сохранении *S-режима* и *P-режима*.

4. Типы неформальных подгрупп

В малых группах возникают разные типы неформальных подгрупп. В зависимости от перспективы активности есть **ситуативные и относительно устойчивые** подгруппы. Ситуативные

подгруппы возникают для решения конкретной тактической задачи, предполагающей ограниченную во времени и пространстве активность. Относительно устойчивые подгруппы образуются на основе стратегических намерений (осознаваемых или неосознаваемых) членов или в связи с их постоянной деятельностью и условиями пребывания в группе.

В зависимости от мотивации объединения, вектора активности и особенностей отношений членов подгруппы могут быть **инструментальными и социо-эмоциональными**. Возникновение и активность подгрупп инструментального типа детерминировано индивидуальными прагматическими целями членов или/и целью групповой деятельности. В основе образования и жизнедеятельности подгрупп социо-эмоционального типа находится аттракция, симпатия и главная задача членов таких подгрупп заключается в поддержании хороших отношений.

Подгруппы могут быть **децентрализованными и централизованными** в зависимости от способов связей членов внутри них. В децентрализованной подгруппе все члены имеют сходство хотя бы по одному ключевому для них признаку. В централизованной подгруппе имеется общность членов с одним-двумя индивидами, а через него (них) – каждого со всеми остальными членами подгруппы.

Многие подгруппы возникают, функционируют и развиваются не на одном, а на нескольких основаниях, так что в жизни не часто встречаются подгруппы, представляющие собой в ярком виде какой-то один тип образования.

Наряду с *внутригрупповыми* подгруппами, т. е. возникающими внутри одной и той же группы, могут образовываться *межгрупповые* подгруппы, состоящие из людей, включенных в разные группы одной и той же более широкой социальной общности (вторичной группы).

5. Причины возникновения неформальных подгрупп

Объединение членов группы в подгруппы связано с **обострением противоречий**, когда группа в целом не способна реализовывать те или иные функции в отношении индивидуальных целей и потребностей собственных членов. Поэтому подгруппы

принимают на себя те функции по отношению к индивидам, которые традиционно приписываются группе в целом. Это касается как формальных, так и неформальных групп.

Более того, в большинстве создаваемых обществом институализированных малых группах люди объединяются на основе социальных, формальных и ограниченных по количеству признаков (например, «наименование» и пространственные рамки группы, цель деятельности). Такие признаки часто не обеспечивают формирование группы как устойчивой психологической общности, так как объективно не отражают широкий спектр индивидуальных целей и мотивов членов группы. Это приводит к обострению указанного выше противоречия и усилению процессов объединения индивидов в подгруппы.

6. Функции неформальных подгрупп

Неформальная подгруппа выполняет функции: по отношению к своим членам и по отношению к малой группе.

По отношению к своим членам подгруппа реализует функции: информирования, оказания поддержки в реализации индивидуальных целей, обеспечения реализации индивидами их социальных потребностей, обеспечения безопасности внутри малой группы, адаптирующую, нормативную.

По отношению к группе подгруппа может реализовывать функции: упорядочения и стабилизации групповой активности, осуществления групповой деятельности (деятельность осуществляется не через всю группу, а через подгруппы, что способствует уменьшению мотивационных и координационных потерь), организации и координации активности группы, нормативную.

При интенсификации дезинтегративного взаимодействия группы с внешним социальным контекстом (например, конфликт с другой группой) усиливается функция группы по обеспечению безопасности своим членам.

7. Социально-перцептивные процессы в образовании подгрупп

Социально-перцептивными процессами объединения членов группы в подгруппы являются процессы *сравнения и категоризации* по значимым признакам, *межличностная и микрогрупповая идентификация*.

Сравнение осуществляется одновременно по сходству и отличию, предполагает одновременное сопоставление себя с другими членами и других между собой. Сравнение в сочетании с категоризацией обеспечивают выход с межличностного уровня на уровень сопоставления выделенных категорий людей внутри группы, даже если они еще не представлены в виде реально образовавшихся подгрупп с фиксируемыми границами. По мере сближения и группирования с другими людьми межмикрогрупповое сравнение (сравнение своей подгруппы с другими подгруппами) начинает приобретать большее значение, чем межличностное.

Включение в относительно устойчивую подгруппу с теми людьми, с которыми имеются общезначимые признаки, стимулирует микрогрупповую идентификацию (идентификацию с подгруппой), которая у членов подгруппы сильнее выражена, чем групповая идентификация. Последняя будет доминировать либо в случае потери значимости членства в подгруппе, либо в ситуации противостояния всей группы и внешней среды, несущей угрозу для «Я-образа» и «Мы-образа».

8. Активность неформальных подгрупп и индивида.

Внутригрупповая активность – это активность подгрупп и не включенных в них членов, взаимодействие между ними. Причем взаимодействие между подгруппами в группе по своему содержанию подобно взаимодействию между группами.

Поведение представителя подгруппы в группе имеет не только личностный характер, но является поведением как представителя этой подгруппы. То есть активность такого человека определяется социально-психологическими характеристиками своей подгруппы, а не только его индивидуально-психологическими особенностями. Как представитель устойчивой подгруппы он проявляет себя децентрированно с точки зрения норм и ценностей своей подгруппы. Это наиболее заметно во взаимодействии с представителями других подгрупп.

Микрогрупповая предопределенность социального поведения человека часто выходит за пределы группы, если существует высокий уровень его идентификации со своей подгруппой. С одной стороны, в непосредственном контакте группы с внешней

средой это взаимодействие будет оцениваться и реализовываться индивидом с позиции своей подгруппы, а не только всей группы. С другой стороны, в разных ситуациях, не имеющих отношения к группе членства, индивид может строить свое поведение как представитель не столько группы, сколько подгруппы.

Поведение людей, не включенных в подгруппы, зависит от их психологических качеств, или от ориентации на конкретную подгруппу, или от принадлежности к группе в целом.

9. Противоречия

Противоречия в группе рассматриваются по двум типам связей: а) субъект–субъект (например, индивид–индивид, индивид–группа); б) субъект–деятельность / условия.

Виды социально-психологических противоречий группы. В группе возникают различные виды противоречий:

- *межличностные* – возникают на основе различий индивидуальных целей и потребностей членов группы: внутри подгрупп, между членами разных подгрупп, между «самостоятельными» членами, между представителями подгрупп и не включенными в них членами;

- *межмикрोगрупповые / межгрупповые* – возникают на основе несовместимости, противоположности целей и потребностей разных подгрупп/групп;

- *индивидуально-микрोगрупповые / групповые* – возникают между индивидуальными целями, потребностями членов и возможностями их удовлетворения в подгруппе/группе;

- *статусные* – возникают между личностными ожиданиями членов группы и поведением руководителя (или неформального лидера) по отношению к ним;

- *мотивационно-деятельностные* – возникают между мотивационным потенциалом членов группы и удовлетворенностью выполняемой деятельностью;

- *деятельностно-организационные* – возникают между ожиданиями членов группы и особенностями организации их деятельности.

Каждый вид противоречия имеет две характеристики: частоту возникновения и интенсивность переживания. *Частота возник-*

новения противоречия является временной характеристикой его протекания (например, противоречие актуализируется каждый день или реже, чем один раз в месяц), которая является более или менее объективированной. *Интенсивность переживания* противоречия отражает его субъективную значимость для человека. С содержательной точки зрения эти две характеристики противоречия могут иметь как разное, так и идентичное значение для человека.

Виды противоречий являются наиболее общими для большинства типов малых групп, но в каждой группе они наполняются определенным содержанием. Например, противоречия между целями, потребностями членов группы и возможностями их удовлетворения в подростково-юношеских учебных группах проявляются в стремлении учащихся к выражению своей индивидуальности и самоутверждению, тогда как в производственных группах на первый план чаще выступает стремление к получению большего заработка, продвижению по служебной лестнице.

Возникновение и развитие одного и того же противоречия может происходить по разным основаниям, а проявление разных видов противоречий может иметь специфические и общие основания. Так, в школьных классах индивидуально-групповые противоречия возникают по таким основаниям, как «разные точки зрения», «безразличие членов группы», «критика от членов группы», «непонимание», «замкнутость».

Виды противоречий связаны между собой (на основе прямых и обратных связей), и поэтому изменение одних противоречий влечет за собой изменение других. Взаимосвязь между видами противоречий более отчетливо проявляется на уровне подгрупп, чем групп.

Социально-психологическая структура и противоречия. Межличностные противоречия по-разному проявляются и разрешаются в структуре группы, т. е. внутри неформальных подгрупп, между представителями разных подгрупп и т. д. По значимым для индивидов позициям они реже проявляются и более эффективно разрешаются (в случае их обострения) внутри относительно устойчивых подгрупп, чем по группе в целом.

Предмет *межмикрогрупповых противоречий* связан не с индивидуальными целями и потребностями, а с целями и интересами неформальных подгрупп. (Однако интересы индивидов часто совпадают с интересами подгруппы.) В таких противоречиях выражается не столько личное мнение индивида, сколько позиция своей подгруппы. Межмикрогрупповые противоречия оказывают иное и более сильное влияние на групповую динамику, чем межличностные противоречия.

Неформальные подгруппы являются *субъектами и объектами* различных видов противоречий в группе, в значительной мере определяют противоречивые тенденции группы в целом.

10. Процессы интеграции и дезинтеграции

Сущность интеграции и дезинтеграции. Основное значение интеграции заключается в обеспечении сосуществования сторон как целого, а дезинтеграции – в поддержании самой возможности существования каждой из сторон в отдельности. Это положение имеет ряд уточнений:

1) интеграция – это процесс сближения сторон, заключающийся в одностороннем или взаимном принятии одной стороной признака (одного или более) другой стороны, а дезинтеграция – процесс расхождения и обособления сторон, выражающийся в усилении имеющегося признака (одного или более) у каждой из взаимосвязанных сторон или у какой-то одной стороны;

2) интеграция и дезинтеграция – это не только два самостоятельных процесса, но и две стороны целостного процесса саморазвития, в котором доминирует какой-то один из них; темп и направление доминирующего процесса часто задает темп и направление протекания другого процесса;

3) соотношение интеграции и дезинтеграции сторон динамично на основе саморегуляции как во взаимном, так и одностороннем порядке;

4) регулярное отсутствие полезного результата для одной из сторон внешнего взаимодействия приводит к ее внутренней дезинтеграции, которая, в свою очередь, обуславливает выделение и усиление компонентов этой стороны.

Соотношение процессов интеграции и дезинтеграции.

Эти процессы проявляются: а) одновременно и во взаимосвязи, что обусловлено наличием разных оснований противоречия, разными уровнями взаимодействия (личность–подгруппа–группа–внешний социальный контекст) и разными сферами (внешняя и внутренняя, инструментальная и социо-эмоциональная) групповой активности; б) последовательно, что определяется этапами развертывания и разрешения противоречия.

Разные сферы групповой активности и процессы интеграции-дезинтеграции. Усиление одного процесса в какой-то сфере активности группы (подгруппы) вызывает проявление и усиление противоположного процесса в другой сфере активности. Например, соревнование между группами (дезинтеграция) сопровождается усилением их внутригрупповой сплоченности (интеграция).

Интегративное или дезинтегративное изменение одного параметра группы (подгруппы), фиксирующего какой-то аспект ее активности, может вызывать соответствующее изменение другого параметра, отражающего другой аспект активности группы (подгруппы). Так, нарушение структуры межличностных отношений в группе (дезинтеграция) влечет за собой распад ее ценностно-нормативной структуры (дезинтеграция). Последующее формирование и укрепление новой системы межличностных (интеграция) связей несет с собой формирование новой системы групповых норм (интеграция).

Преобладание процесса интеграции (дезинтеграции) при отсутствии неблагоприятных (благоприятных) внутренних и внешних условий ведет к усилению соответствующего процесса. Например, наличие в группе, не обладающей свойством самоорганизации, межличностных конфликтов и отсутствие попыток их разрешения извне или изнутри приведёт к усилению этих конфликтов и, возможно, к распаду группы.

Уровни групповой активности и процессы интеграции-дезинтеграции. Процессы интеграции и дезинтеграции (и порождающие их противоречия) надо рассматривать в следующих взаимосвязанных пластах: между группой и внешней средой – между подгруппами (между подгруппой и внешней средой, между под-

группой и группой) – внутри подгрупп (между индивидом и подгруппой, между индивидами вне контекста подгрупп).

Процессы интеграции-дезинтеграции и групповые феномены. Эти процессы воплощаются в конкретных по содержанию формах самопроявления индивида (например, персонализация и деперсонализация), взаимодействия индивидов (кооперация и конкуренция, сотрудничество и конфликт, содействие и противодействие), групповых феноменах (сплоченность, совместимость, референтность, адаптация, лидерство, социальное влияние).

Противоречия и процессы интеграции-дезинтеграции. Высокий уровень внешних противоречий группы (подгруппы) определяет более высокий уровень внешней дезинтеграции и внутренней интеграции. Наоборот, низкий уровень внешних противоречий группы (подгруппы) обуславливает более низкую внешнюю дезинтеграцию и внутреннюю интеграцию. В то же время не существует однозначной связи между обострением противоречия и проявлением дезинтеграции. Обострение внешних противоречий группы (подгруппы) может приводить к актуализации не только их внешней дезинтеграции, но и внешней интеграции.

11. Внешнее взаимодействие и интеграция-дезинтеграция

Ключевыми характеристиками взаимодействия выступают:

- содержание взаимодействия (интеграция, дезинтеграция, относительная социальная изоляция);
- мера результативности взаимодействия (успешность–неуспешность).

Внешнее взаимодействие подгруппы и ее внутренние процессы. Интеграция (например, кооперация) подгруппы с группой связана с ослаблением интеграции внутри подгруппы, а дезинтеграция (конкуренция или конфликт) – с усилением интеграции внутри подгруппы. Регулярная неэффективность подгруппы (например, проигрыши в конкуренции, конфликте с другими подгруппами) приводит к усилению дезинтеграции внутри подгруппы и в конечном счете к ее частичному или полному распаду.

Внешнее взаимодействие группы и ее внутренние процессы. Интеграция малой группы с внешней средой (например, кооперация с другой группой) приводит к размыванию границ группы,

снижению ее внутренней интеграции и нарушению ее социально-психологической структуры. Продолжительная и усиливающаяся внешняя интеграция группы вызовет в одних подгруппах, не обладающих выраженными «интегративными» феноменами, размывание границ и возрастание дезинтеграции, а в других подгруппах, наоборот, усиление их внутренней интеграции и непроницаемости границ.

Дезинтеграция группы с внешней средой (например, конкуренция или конфликт с другой группой) вызовет усиление интеграции всей группы и ослабление интеграции внутри подгрупп. Регулярная неэффективность или в некоторых случаях высокая интенсивность дезинтегративного взаимодействия группы со средой приводит к усилению дезинтеграции между подгруппами и усилению интеграции внутри подгрупп или к изменению структурных компонентов (распад, перегруппирование, возникновение новых подгрупп). Переструктурирование группы может привести к ее качественно новой внешней активности и повышению противодействия внешней среде.

Ограничение социальных контактов группы с внешней средой определяет выраженную дезинтеграцию группы в целом и усиление интеграции внутри подгрупп.

Сохранение институализированной (формальной) группы в процессе ее интенсивного интегративного или дезинтегративного взаимодействия с внешней средой обеспечивается как временным или устойчивым изменением социально-психологической структуры, так и наличием социальной целостности.

ЧАСТНЫЕ ПОЛОЖЕНИЯ ТЕОРИИ

1. Мотивация

Групповая мотивация выражается в совместно разделяемом и единообразном отношении членов группы к единой цели и общим (цельным, неделимым, взаимосвязанным) инструментальным или психологическим задачам.

Источником формирования мотивации группы может выступать: совокупность индивидуальной мотивации членов груп-

пы, мотивация какой-то (как правило, лидирующей) неформальной подгруппы, трансформация и синтез мотивации некоторых подгрупп и членов группы.

Мотивы объединения. Члены группы и каждой подгруппы объединяются на основании одного или нескольких мотивов одновременно, являющихся общими для большинства из них. Например, в учебных группах – это «учеба», «личные проблемы», «отдых», «общие знакомые», «будущая учеба или профессия», «музыка», «шутки над другими», «раскованный образ жизни» и др. Разные группы, а также подгруппы одной и той же группы могут иметь не только специфические, но и схожие по содержанию мотивы.

Сферы жизнедеятельности и мотивация. Мотивация проявляется в двух сферах жизнедеятельности группы: в совместной деятельности и общении. В первом случае мотивация определяет результативность-нерезультативность совместной работы, а во втором – развитие и поддержание межличностных отношений в конструктивном (например, обеспечение сплоченности и разрешение конфликтов) или деструктивном (выяснение отношений и провоцирование конфликтов) направлении. На мотивацию группы по решению предметно-деятельностных и социально-психологических задач влияет ряд факторов.

В некоторых неформальных подгруппах уровень мотивации совместной деятельности выше, чем по группе в целом.

В малой группе и неформальных подгруппах существует два плана мотивации: внутренний и внешний. Внутренний план мотивации связан с обеспечением внутри группы/подгруппы сплоченности, доверия, идентичности. Внешний план мотивации предполагает обеспечение безопасности, относительной независимости и более высокого статуса группы/подгруппы во внешнем социальном контексте (например, подгруппы в группе или группы в организации). Оба плана мотивации тесно связаны между собой. Так, в случае дезинтегративного и значимого внешнего взаимодействия группы (межгрупповая конкуренция или межгрупповой конфликт) актуальным становится обеспечение безопасности и независимости, что не может быть достигнуто без обеспечения сплоченности, доверия и идентичности в группе. То

же самое проявляется и в случае внешнего дезинтегративного взаимодействия неформальной подгруппы (при конкуренции или конфликте с другой подгруппой в группе).

2. Нормы

Источником формирования ценностей и норм группы в целом может выступать: совокупность индивидуальных ценностей членов группы, ценности и нормы какой-то одной (как правило, лидирующей) неформальной подгруппы в группе, синтез ценностей и норм некоторых подгрупп и членов группы, а также более широкого социального контекста (например, организации).

Нормы и ценности неформальной подгруппы оказывают более сильное влияние на поведение её членов, чем нормы группы. Наиболее отчетливо это проявляется во взаимодействии между подгруппами, особенно в ситуациях конкуренции или конфликта.

Сферы жизнедеятельности и ценности, нормы. Ценности и нормы группы и неформальной подгруппы подразделяются на две категории: общения и деятельности.

В неформальных подгруппах чаще преобладают «позитивные» (просоциальные) ценности и нормы общения по сравнению с общегрупповыми ценностями и нормами. Внутри многих подгрупп также выше уровень нормы продуктивности, чем по группе в целом.

3. Сплоченность

Сплоченность – воспринимаемое изнутри (со стороны ее членов) или извне (со стороны не членов группы) психологическое единство группы по одному или нескольким признакам.

Виды сплоченности. Сплоченность имеет два вида – *предметно-деятельностную (ПДС)* и *социально-психологическую (СПС)*, которые относятся к двум основным сферам жизнедеятельности группы: совместной деятельности и общению (рис. 3).

ПДС – восприятие индивидами единства группы относительно выполняемой совместной деятельности, что выражается в стремлении членов группы объединять усилия, согласованно действовать и содействовать друг другу в процессе деятельности по реализации коллективных целей. СПС – восприятие индивидами единства группы в сфере общения (коммуникации и мо-

рально-нравственных поступков), что выражается в стремлении членов группы держаться сообща и поддерживать тесные межличностные отношения друг с другом.



Рис. 3. Модель групповой сплоченности

ПДС оказывает существенное влияние на профессионально-предметную (экономическую, социальную), а СПС – на социально-психологическую эффективность и целостность группы/подгруппы. Чем выше мера проявления того или другого вида сплоченности, тем сильнее его позитивное влияние. Однако оно часто опосредовано рядом факторов: формой организации совместной деятельности, основаниями формирования сплоченности и др.

Так как сферы активности (деятельность и общение) часто пересекаются в жизненных ситуациях, то и виды сплоченности связаны между собой. ПДС и СПС оказывают влияние друг на друга: усиление или ослабление одного вида сплоченности до некоторой критической точки вызовет соответствующее изменение другого вида сплоченности.

Высокий уровень проявления одного вида сплоченности может компенсировать снижение другого вида сплоченности, тем

самым стабилизируя соответствующую сферу групповой активности. Например, высокий уровень СПС при низком уровне ПДС может в определенных пределах сдерживать дестабилизацию совместной деятельности при влиянии на нее дезинтегрирующих факторов.

Социально-психологическая структура и сплоченность группы. ПДС и СПС группы основывается на отношениях между неформальными подгруппами, между представителями подгрупп и не включенными в них членами (рис. 3).

ПДС и СПС проявляется не только по группе в целом, но и в каждой неформальной подгруппе. ПДС и, особенно, СПС внутри неформальных подгрупп значительно выше этих же видов сплоченности группы в целом.

Кроме того, неформальные подгруппы сильнее отличаются между собой по уровню выраженности ПДС и СПС, чем малые группы по тем же самым видам сплоченности.

Основания формирования сплоченности. Формирование и проявление ПДС и СПС группы в целом и каждой неформальной подгруппы может иметь два основания (рис. 3).

Первое основание ПДС – «*организационные / групповые интересы*» – связано с реализацией группой целей и задач основной деятельности, заданной извне организацией/обществом. Второе основание ПДС – «*частные интересы*» – относится к реализации внеорганизационных целей в рамках выполнения основной деятельности (такие цели предполагают иную ветвь активности, нередко осуществляемую в ущерб основной деятельности). Совместная деятельность группы будет более продуктивна, если доминирует первое основание ПДС.

Первое основание СПС – «*позитивные взаимоотношения*» – связано со стремлением членов группы создавать и поддерживать благоприятный психологический климат. Второе основание СПС – «*личные выгоды*» – связано с получением личных выгод членов группы от взаимодействия друг с другом. Социально-психологическое единство членов группы будет более стабильным, если преобладает первое основание СПС.

Внешнее взаимодействие группы / подгруппы и динамика сплоченности. Внешняя интеграция подгруппы в группе (напри-

мер, кооперация с другой подгруппой) связана с ослаблением, а внешняя дезинтеграция (конкуренция или конфликт с другой подгруппой) – с усилением сплоченности подгруппы. Регулярная неэффективность или в некоторых случаях высокая интенсивность внешнего дезинтегративного взаимодействия подгруппы приводит к снижению ее сплоченности.

Внешнее интегративное взаимодействие группы (например, межгрупповая кооперация) приводит к размыванию границ группы, снижению ее внутренней интеграции и нарушению ее социально-психологической структуры, а значит, к снижению ее сплоченности.

При интенсификации внешнего дезинтегративного взаимодействия группы (например, межгрупповая конкуренция или межгрупповой конфликт) возрастает сплоченность всей группы за счет консолидации людей вокруг лидирующей подгруппы или отдельного лидера, а также повышения открытости и снижения сплоченности подгрупп. В случае продолжительной и усиливающейся внешней дезинтеграции группы и регулярной неэффективности ее деятельности произойдет снижение сплоченности всей группы и возрастание сплоченности внутри подгрупп.

При ограничении связей группы с внешней средой (например, группа заключенных) снижается сплоченность группы в целом и усиливается сплоченность внутри подгрупп.

4. Совместимость и сработанность

Уровни совместимости и сработанности. В группе имеют место следующие уровни совместимости и сработанности:

- *межличностная:* между индивидами внутри неформальных подгрупп, между представителями разных подгрупп, между «самостоятельными» членами, между представителями подгрупп и «самостоятельными» членами группы;

- *межмикрोगрупповая:* между неформальными подгруппами.

Социально-психологическая структура и совместимость, сработанность. Межличностная совместимость и сработанность по социально-психологическому признаку чаще проявляются внутри устойчивых подгрупп, чем по всей группе. Эти феномены сильнее выражены в подгруппах с более высоким уровнем

межличностного и микрогруппового доверия, идентификации и референтности.

Межмикрогрупповая совместимость и сработанность определяется сочетанием социально-психологических характеристик неформальных подгрупп (цели, нормы и ценности). Наиболее существенными факторами межмикрогрупповой совместимости и сработанности выступает межмикрогрупповое доверие, референтность и идентичность.

5. Доверие

Доверие – избирательное отношение одного субъекта к другому, основанное на оценке некоторых качеств другого, готовности определенным образом взаимодействовать с ним и на ощущении личной безопасности (благополучия) от взаимодействия.

Уровни и виды проявления доверия. В зависимости от субъектов общения (индивид, подгруппа, группа) в группе имеют место следующие уровни проявления доверия:

- *межличностное:* внутри неформальных подгрупп, между членами разных неформальных подгрупп, между «самостоятельными» членами группы, между членами неформальных подгрупп и «самостоятельными» членами группы;

- *микрогрупповое:* доверие индивидов к неформальной подгруппе как коллективному субъекту и доверие подгруппы к отдельным индивидам;

- *межмикрогрупповое:* доверие между неформальными подгруппами как коллективными субъектами;

- *групповое:* доверие индивидов к группе как коллективному субъекту и доверие группы к индивидам / подгруппам.

В зависимости от сфер социальной активности субъектов (поступки, коммуникация, деятельность) в группе существует три вида доверия: *конфиденциально-охранительное, информационно-инфлюативное, деятельностно-совладающее.* Доверие конфиденциально-охранительное – убежденность индивида в порядочности другого, готовность индивида открываться другому и полагаться на другого на фоне ощущения личной безопасности. Доверие информационно-инфлюативное – убежденность индивида в правильности мнения другого, готовность принимать

информацию и влияние от другого. Доверие деятельностно-совладающее – убежденность индивида в способности другого эффективно выполнять деятельность и/или делать вклад в общую работу, готовность к сотрудничеству на паритетных основаниях с другим в совместной работе. Так как сферы активности (поступки, коммуникация, деятельность) часто пересекаются в жизненных ситуациях, то и виды проявления доверия переплетаются между собой и не являются автономными по отношению друг к другу.

Каждый вид доверия включает три компонента:

- *когнитивный*: убежденность в наличии-отсутствии определенных качеств у объекта доверия;
- *эмоционально-оценочный*: позитивная-негативная оценка объекта доверия;
- *поведенческий*: готовность определенным образом взаимодействовать с объектом доверия.

В каждом случае может доминировать какой-то один вид и компонент доверия.

Совмещенные виды доверия. Два основных измерения доверия интегрированы между собой так, что каждый уровень выражается в трех видах проявления доверия. Это задает двенадцать совмещенных видов доверия:

1) *Межличностное конфиденциально-охранительное доверие* основывается на позитивной-негативной оценке индивидами морально-нравственного облика других и представляет собой убежденность в порядочности других, готовность индивидов открываться другим и полагаться на других на фоне ощущения личной безопасности.

2) *Межличностное информационно-инфлюативное доверие* основывается на позитивной-негативной оценке индивидами позиции других и представляет собой убежденность в правильности мнения других, готовность индивидов принимать информацию и влияние от других.

3) *Межличностное деятельностно-совладающее доверие* основывается на позитивной-негативной оценке инструментальных знаний и навыков других и представляет собой убежденность в

способности других эффективно выполнять деятельность и/или делать вклад в общую работу, готовность индивидов к сотрудничеству на паритетных основаниях с другими в совместной работе.

4–5) *Микрогрупповое / групповое конфиденциально-охранительное доверие* основывается на позитивной-негативной оценке индивидами морально-нравственного облика подгруппы / группы и представляет собой убежденность в способности подгруппы / группы оказывать поддержку и обеспечивать безопасность своим членам в трудных ситуациях, а также готовность индивидов открыто взаимодействовать с нею. Этот вид доверия также проявляется как убежденность подгруппы / группы в готовности индивида отстаивать интересы и не причинять вреда своей подгруппе / группе.

6–7) *Микрогрупповое / групповое информационно-инфлюативное доверие* основывается на позитивной-негативной оценке индивидами мнения подгруппы / группы и представляет собой убежденность в способности подгруппы / группы всесторонне оценивать обстановку, вырабатывать и отстаивать единую позицию, а также готовность индивидов прислушиваться к ее мнению и следовать ее нормативам. Вместе с тем этот вид доверия также означает убежденность подгруппы / группы в способности индивида всесторонне оценивать обстановку, вырабатывать и отстаивать личную позицию, а также готовность подгруппы / группы прислушиваться к мнению индивида.

8–9) *Микрогрупповое / групповое деятельностно-совладающее доверие* основывается на позитивной-негативной оценке индивидами возможностей совместной деятельности подгруппы / группы и представляет собой убежденность в способности подгруппы / группы эффективно решать задачи в любых условиях, а также готовность индивидов активно участвовать в совместной работе с подгруппой / группой. Этот вид доверия выражается в убежденности подгруппы / группы в способности индивида эффективно решать задачи, а также ее готовность активно подключать индивида к решению важных вопросов в совместной деятельности.

10) *Межмикрогрупповое конфиденциально-охранительное доверие* основывается на позитивной-негативной оценке одной под-

группой морально-нравственной надежности другой подгруппы; представляет собой убежденность в порядочности другой подгруппы и готовность более или менее открыто взаимодействовать с нею.

11) *Межмикрогрупповое информационно-инфлюативное доверие* основывается на позитивной-негативной оценке одной подгруппой мнения другой подгруппы; представляет собой убежденность в способности другой подгруппы адекватно оценивать обстановку, вырабатывать и отстаивать единую позицию, а также готовность прислушиваться к ее мнению.

12) *Межмикрогрупповое деятельностно-совладающее доверие* основывается на позитивной-негативной оценке одной подгруппой инструментальных возможностей другой подгруппы; представляет собой убежденность в способности другой подгруппы успешно справляться с поставленными задачами и готовность совместно выполнять с ней работу.

Выраженность уровней и видов доверия. На уровне группы в целом и внутри неформальных подгрупп микрогрупповое доверие преобладает над межличностным и групповым доверием по всем видам. Отличие заключается в том, что по группе в целом преобладает проявление группового доверия над межличностным, а внутри подгрупп, напротив, – межличностного доверия над групповым. Это свидетельствует об *асимметрии проявления уровней доверия в группе*.

Межличностное доверие по всем видам значительно сильнее проявляется внутри подгрупп, чем на уровне группы, что свидетельствует о явлении *асимметрии проявления межличностного доверия в групповой структуре*.

По группе в целом на межличностном уровне сильнее выражено ДСД, а слабее всего – КОД. На этом же уровне внутри неформальных подгрупп слабее представлено ИИД.

Связь между уровнями и между видами проявления доверия в группе. По группе в целом и внутри неформальных подгрупп существуют связи между уровнями проявления доверия (рис. 4).

Объяснительная схема взаимосвязи уровней доверия заключается в следующем:

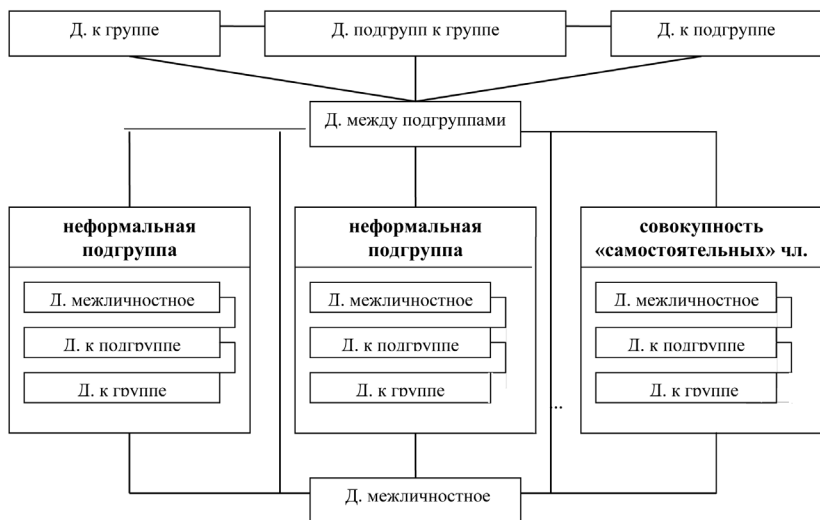


Рис. 4. Уровни проявления доверия и социально-психологическая структура группы

а) внутри неформальных подгрупп имеет место:

- взаимосвязь между иерархически рядом располагающимися уровнями доверия: межличностное – микрогрупповое – групповое;
- соподчинение между уровнями доверия по влиянию: каждый условно выше располагающийся уровень является доминантным, а ниже примыкающий к нему уровень – субдоминантным.

б) на уровне группы в целом ведущим в плане влияния и связующим между всеми уровнями проявления доверия является доверие между подгруппами, между подгруппами и не включенными в них членами;

в) возрастание или снижение одного уровня доверия вызывает соответствующее или противоположное проявление другого уровня.

Между видами доверия также существует связь, но на разных уровнях проявления мера её выраженности различна. А именно:

самая слабая связь между видами доверия на уровне межличностного доверия, более тесная связь – микрогруппового доверия, и еще более сильная связь – группового доверия. Разная мера выраженности и определенная последовательность возрастания связи между видами доверия от уровня к уровню свидетельствует о разной мере их дифференциации в сознании индивидов.

Формы и факторы проявления уровней доверия. *Межличностное доверие* в группе определяется: а) индивидуальными характеристиками членов группы; б) микрогрупповым доверием; в) доверием между подгруппами; г) групповым доверием.

В первом случае доверие индивида к каким-то членам группы зависит от личностных характеристик объекта доверия, базовой установки и опыта общения субъекта доверия. Такое доверие является *персонифицированным* и *непосредственным*. Здесь характерно высказывание типа: «Я доверяю этому человеку, потому что на своем личном опыте знаю, что он представляет собой», «Я доверяю этому человеку, потому что его особенности соответствуют моим жизненным принципам».

Во втором случае доверие члена подгруппы к другим членам группы является *деперсонифицированным* (иначе – обезличенным), т. е. основанным на том, в какой мере индивиды воплощают в своем поведении ключевые характеристики подгруппы или группы. Оно *опосредовано* доверием своей подгруппы к этим членам («Я доверяю этому человеку, потому что ему доверяет моя подгруппа»). Кроме того межличностное доверие представителя одной подгруппы к представителю другой может быть опосредовано его доверием к этой другой подгруппе («Я доверяю этому человеку, потому что доверяю подгруппе, к которой он принадлежит»).

В третьем случае доверие представителя одной неформальной подгруппы к представителю другой является *деперсонифицированным* и *опосредованным* доверительными отношениями между подгруппами, к которым они принадлежат, а также доверием к своей подгруппе («Я доверяю этому человеку, потому что существует доверие между нашими подгруппами»).

В четвертом случае доверие одних членов группы к другим является *деперсонифицированным* и *опосредованным* доверием

группы к ним по наиболее важным аспектам жизнедеятельности («Я доверяю этому человеку, потому что ему доверяет группа»).

Микрогрупповое доверие (доверие членов к своей подгруппе) определяется тем, насколько подгруппа способна: оказывать своим членам поддержку в реализации их индивидуальных потребностей и обеспечивать им безопасность в группе (КОД), информировать своих членов о наиболее важных вопросах групповой жизнедеятельности и выражать компетентное мнение (ИИД), реализовывать задачи совместной деятельности и демонстрировать результативность (ДСД). Доверие к подгруппе со стороны представителей других подгрупп и «самостоятельных» членов зависит от того, насколько подгруппа открыта и способна реализовывать свои функции по отношению к группе и её членам.

Групповое доверие может быть *непосредственным*, т. е. зависимым от соотношения индивидуальных целей, потребностей членов и характеристик группы («Я доверяю группе, потому что хорошо знаю, что она представляет собой») и *опосредованным* доверием подгруппы к группе («Я доверяю группе, потому что доверяет моя подгруппа, которой я доверяю»).

Динамика проявления уровней доверия. Уровни проявления доверия в группе находятся в динамическом соотношении друг с другом, что в значительной степени зависит от особенностей взаимодействия группы/подгруппы с внешним контекстом (интеграция, дезинтеграция, относительная социальная изоляция) и результативности взаимодействия (успешность–не успешность).

Внешнее и успешное интегративное взаимодействие (кооперация, сотрудничество) группы/подгруппы с другой группой/подгруппой может снижать актуальность группового и микрогруппового доверия для членов группы.

В случае продолжительного дезинтегративного взаимодействия группы с внешней средой (например, конкуренция с другой группой) будет преобладать групповое доверие, а менее выражены будут межличностное и микрогрупповое доверие. Регулярная неуспешность внешней активности группы приведет к снижению группового и возрастанию микрогруппового доверия.

В условиях относительной социальной изоляции малой группы более выраженным будет микрогрупповое и межличностное доверие внутри подгруппы.

При дезинтегративном взаимодействии (например, конфликте) подгруппы с другой подгруппой или группой в целом более выраженным станет микрогрупповое доверие у членов данной подгруппы. Продолжающееся, но неуспешное внешнее дезинтегративное взаимодействие подгруппы приведет к снижению микрогруппового доверия в подгруппе.

Доверие и групповая эффективность. Деятельностно-сознающее доверие сильнее влияет на предметно-деятельностную (экономическую или социальную), а конфиденциально-охранительное доверие – на социально-психологическую эффективность группы и неформальных подгрупп.

Однако влияние доверия на групповую эффективность часто опосредовано рядом факторов. Например, ДСД играет более существенную роль, когда имеет место совместно-взаимодействующая форма организации совместной деятельности, а менее весомую – при совместно-индивидуальной.

В то же время чрезмерно сильная выраженность видов доверия может приводить к некоторым нежелательным для группы или ее членов последствиям. В случае с ДСД это выражается в ослаблении взаимоконтроля в процессе выполнения деятельности и в снижении критической оценки обстоятельств выполнения деятельности. Негативными следствиями высокой меры ИИД может быть: а) снижение критической оценки ситуации; б) повышенный конформизм (зависимость членов группы от мнения большинства); в) «огруппленное» мышление – вредное единомыслие там, где необходимо разнообразие мнений относительно решаемых проблем. Высокий уровень КОД ведет к снижению осторожности членов группы и делает их уязвимыми.

6. Референтность

Уровни проявления референтности. В зависимости от субъектов отношений (индивид, подгруппа, группа) в группе имеют место следующие уровни проявления референтности:

- *межличностная:* референтность между членами внутри неформальных подгрупп, между членами разных неформальных подгрупп, между «самостоятельными» членами, между членами неформальных подгрупп и не включенными в них членами;

- *микрогрупповая*: референтность подгруппы для своих (и чужих) членов и референтность своих (и чужих) членов для подгруппы;
- *межмикрогрупповая*: референтность одних неформальных подгрупп для других;
- *групповая*: референтность группы для ее членов и референтность членов для группы.

Формы проявления референтности. Межличностная референтность может быть персонифицированной и деперсонифицированной. В первом случае референтность каких-то членов группы для конкретного человека зависит от того, насколько позиция и личностные характеристики этих других соответствуют индивидуальным целям, потребностям и представлениям человека (например, «Мне интересно знать мнение этого человека, так как он мне не безразличен»). Во втором случае межличностная референтность может определять: а) микрогрупповой референтностью («Я воспринимаю этого человека как значимого для себя, потому что так его воспринимает моя подгруппа»); б) межмикрогрупповой референтностью («Я воспринимаю этого человека как значимого для себя, потому что так его воспринимает моя подгруппа, которая значима для меня»); в) групповой референтностью («Я воспринимаю этого человека как значимого для себя, потому что так его воспринимает группа, которая для меня значима»).

Групповая референтность может быть: а) непосредственной («Я прислушиваюсь к мнению группы, потому что она для меня авторитетна»); б) опосредованной референтностью группы для подгруппы, в которую включен индивид, а также референтностью для него самой подгруппы («Для меня группа значима, потому что она значима для моей подгруппы, которая в свою очередь значима для меня»).

Соотношение уровней проявления референтности. Существует *асимметрия проявления уровней референтности в подгруппе*. В относительно устойчивых подгруппах микрогрупповая референтность часто может иметь более высокую меру проявления, чем межличностная и групповая референтность.

Внешнее взаимодействие группы/подгруппы и динамика референтности. Внешнее и успешное интегративное взаимодей-

твие группы / подгруппы с другой группой / подгруппой может снижать актуальность групповой и микрогрупповой референтности в группе / подгруппе.

При дезинтегративном взаимодействия группы с внешней средой (например, межгрупповой конфликт) с большей вероятностью будет преобладать групповая референтность, а менее выражена будет межличностная и микрогрупповая идентичность. При таком же типе взаимодействия подгруппы (межмикрогрупповой конфликт) более выраженной станет микрогрупповая референтность внутри подгруппы. В случае регулярной или критической неуспешности внешнего дезинтегративного взаимодействия группы произойдет снижение групповой и возрастание микрогрупповой референтности, а неуспешности подгруппы – снижение референтности своей подгруппы, возрастание межличностной референтности, референтности другой подгруппы или группы в целом.

В условиях относительной социальной изоляции группы более выраженной будет микрогрупповая референтность, т. е. референтность подгрупп для их членов.

7. Идентичность

Идентификация – это процесс единения и отождествления субъекта с собой или другим субъектом и усвоение его характеристик (целей, мотивов, ценностей и др.), а **идентичность** – это некоторый этап идентификации, предполагающий ощущение и переживание субъектом аутентичности или принадлежности к другому (индивиду, подгруппе, группе), более или менее устойчивое воспроизведение собственных особенностей или характеристик другого.

Уровни проявления идентичности. В зависимости от субъектов общения (индивид, подгруппа, группа) в группе имеют место следующие уровни проявления идентификации / идентичности:

- *межличностная*: идентичность между членами внутри неформальных подгрупп, между членами разных неформальных подгрупп, между «самостоятельными» членами, между членами неформальных подгрупп и не включенными в них членами;

- *микрогрупповая*: идентичность индивидов с неформальной подгруппой в группе;

- *групповая*: идентичность индивидов с группой.

Межличностная идентичность – это знание и переживание человеком своей сопричастности значимому другому индивиду, направленность на восприятие себя и других, а также на собственное поведение в соответствии с усвоенными характеристиками этого другого. *Микрогрупповая и групповая идентичность* – это знание и переживание индивидом своей принадлежности к некоторой подгруппе / группе, готовность воспринимать себя и других, мыслить и действовать в соответствии с усвоенными значимыми характеристиками этой подгруппы / группы.

Компоненты проявления идентичности. Каждый из уровней идентичности включает в себя *три компонента*:

- *когнитивный (К)*: ощущение субъектом своей сопричастности значимому другому (индивиду, подгруппе, группе) и интегративной связи с ним, восприятие себя и других в соответствии с характеристиками значимого другого;

- *аффективный (А)*: переживание субъектом связи с другим и оценка позитивности этой связи, переживание своего соответствия другому и событий, происходящих с ним;

- *поведенческий (П)*: относительно устойчивое воспроизведение субъектом в своих действиях и поступках значимых характеристик другого, а также поведение в соответствии с его ожиданиями.

В конкретном случае может доминировать какой-то один компонент.

Формы и факторы проявления уровней идентичности. *Межличностная идентичность* может быть персонифицированной и деперсонифицированной. Персонифицированная идентичность определяется тем, насколько другие референтны и привлекательны для индивида, в какой мере они обладают актуальными для него характеристиками (например, «Я идентифицируюсь с этим человеком, потому что он имеет такие индивидуальные особенности, которыми я хочу обладать»). Деперсонифицированная (т. е. обезличенная) межличностная идентичность опосредована: а) микрогрупповой идентичностью («Я идентифицируюсь с этим человеком, потому что Я и Он идентифицируем себя с нашей подгруппой»); б) групповой идентичностью («Я идентифицируюсь

с этим человеком, потому что и Я и Он идентифицируем себя с нашей группой»).

Микрогрупповая идентичность обусловлена особенностями восприятия подгруппы и отношения к ней индивидов, а также внешнего взаимодействия подгруппы: чем более подгруппа определена, референтна, вызывает доверие и удовлетворенность членством или конкурирует (конфликтует) с другими подгруппами, тем более выражена у ее членов микрогрупповая идентификация.

Групповая идентичность определяется следующими факторами: а) определенностью группы, т.е. восприятием некоторой общности людей как группы, имеющей свои границы, свое «имя» и др.; б) размытостью границ неформальных подгрупп в группе; в) референтностью группы и доверием к ней; г) ощущением преимущества от членства в группе по сравнению с другими группами; д) дезинтегративным взаимодействием группы с другими группами.

Соотношение уровней проявления идентичности. В малой группе более сильно выражена микрогрупповая, менее – групповая, а наименее – межличностная идентичность. Внутри неформальных подгрупп наблюдается несколько иная тенденция: практически по всем компонентам сильнее выражена микрогрупповая, менее – межличностная и еще меньше – групповая идентичность. Это свидетельствует об *асимметрии проявления уровней идентичности в группе*.

Также существует *асимметрия проявления межличностной идентичности в групповой структуре*. А именно: межличностная идентичность внутри устойчивых подгрупп более выражена, чем по группе в целом – между представителями разных подгрупп, между представителями подгрупп и «самостоятельными» членами группы, среди не включенных в подгруппы членов.

Соотношение компонентов проявления идентичности. Общей для всех уровней идентичности особенностью является более сильное проявление аффективного компонента по сравнению с когнитивным и поведенческим. Наряду с этим есть различия в проявлении двух других компонентов. В группе на уровне межличностной и микрогрупповой идентичности индивида

сильнее выражен когнитивный компонент по сравнению с поведенческим. Внутри неформальных подгрупп микрогрупповая идентичность характеризуется одинаковой мерой выраженности когнитивного и поведенческого компонентов, а идентичность членов подгруппы между собой и с группой сильнее проявляется в когнитивном, чем в поведенческом плане.

Связь между уровнями проявления идентичности. Существует связь между уровнями проявления идентичности в группе (как правило, по двум компонентам), которую можно обозначить следующим образом:

– по группе в целом и внутри неформальных подгрупп мера выраженности одного уровня идентичности сопровождается примерно такой же (положительная корреляция) или прямо противоположной (отрицательная корреляция) мерой выраженности другого, связанного с ним уровня;

– внутри неформальных подгрупп сильнее связаны между собой иерархически рядом располагающиеся уровни идентичности: межличностная и микрогрупповая, микрогрупповая и групповая (рис. 5).

Внутри неформальных подгрупп существуют более высокие, по сравнению с группой в целом, связи между уровнями проявления идентичности.

Связь между компонентами проявления идентичности. Связь между разными компонентами зависит от уровня проявления идентичности: для межличностной идентичности характерна более слабая, а для микрогрупповой и групповой идентичности – более сильная связь между компонентами. Это свидетельствует о том, что в социальной перцепции людей в разной мере дифференцируются компоненты на том или ином уровне проявления идентичности. Сильнее дифференцируются когнитивный и аффективный, когнитивный и поведенческий компоненты на уровне межличностной идентичности, менее дифференцируются – на уровне микрогрупповой идентичности, и еще менее – на уровне групповой идентичности. Связь между аффективным и поведенческим компонентами возрастает от групповой идентичности к микрогрупповой и далее – к межличностной.

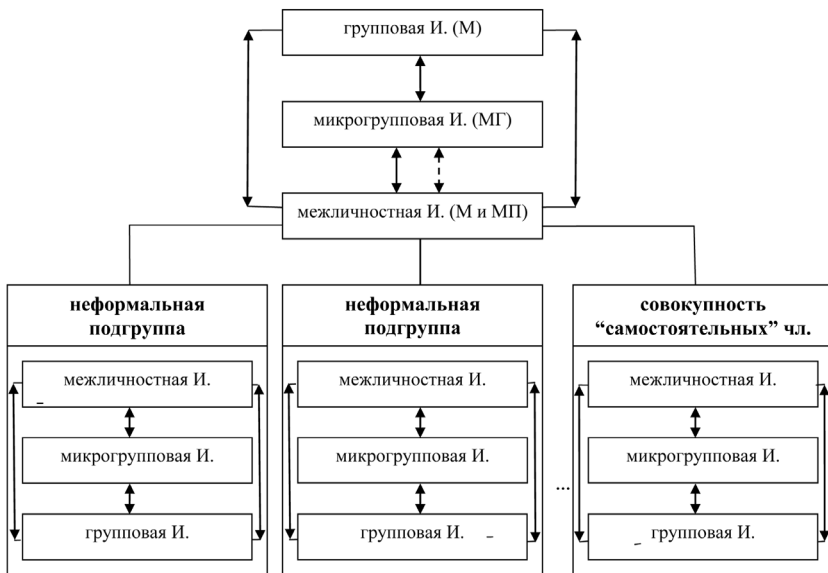


Рис. 5. Уровни проявления идентичности и социально-психологическая структура группы

— положительная связь; - - - - отрицательная связь

Внешнее взаимодействие группы / подгруппы и динамика идентичности. Внешнее и успешное интегративное взаимодействие группы / подгруппы (например, межгрупповая или межмикрогрупповая кооперация) создает условия для ослабления групповой и микрогрупповой идентичности в группе / подгруппе.

Интенсификация дезинтегративного взаимодействия группы с внешней средой (например, межгрупповой конфликт) повысит меру выраженности групповой идентичности по сравнению с другими уровнями её проявления. При таком же типе внешнего взаимодействия подгруппы (межмикрогрупповой конфликт) в ней более выраженной станет микрогрупповая идентичность. В случае регулярной или критической неуспешности внешней дезинтеграции группы произойдет снижение групповой и возрастание микрогрупповой идентичности, а неуспешности подгруппы – снижение в ней микрогрупповой идентичности и возрастание у членов подгруппы идентичности с какой-то другой подгруппой или группой в целом.

В условиях относительной социальной изоляции малой группы более выраженной будет микрогрупповая идентичность, т. е. идентичность членов подгрупп со своей подгруппой.

8. Конфликт

Уровни проявления конфликта. В группе имеют место следующие уровни проявления конфликта:

- *межличностный*: конфликт между индивидами внутри неформальных подгрупп, между членами разных неформальных подгрупп, между «самостоятельными» членами группы, между представителями неформальных подгрупп и «самостоятельными» членами группы.

- *микрогрупповой*: конфликт между индивидом и неформальной подгруппой;

- *межмикрогрупповой*: конфликт между неформальными подгруппами в группе;

- *групповой*: конфликт между индивидом и группой.

Социально-психологическая структура и межличностные конфликты. Межличностные конфликты по наиболее значимым для индивидов основаниям реже возникают внутри устойчивых подгрупп, а чаще проявляются между членами разных подгрупп, между представителями подгрупп и «самостоятельными» членами, среди «самостоятельных» членов группы. Межличностные конфликты внутри устойчивой подгруппы чаще имеют иное значение и последствие для их участников, чем конфликты между представителями разных структурных компонентов группы. Это представляет собой *асимметрию проявления межличностных конфликтов в групповой структуре*.

Формы проявления конфликта. Межличностный конфликт может быть *персонифицированным и деперсонифицированным*. В первом случае возникновение и протекание межличностных конфликтов основывается на противоположности индивидуальных целей и потребностей, ценностных ориентаций и социальных установок, а также личных антипатий (высказывание типа: «Я конфликтую с этим человеком, потому что он затронул мои интересы, «перешел мне дорогу»). Во втором случае конфликт является в значительной мере обезличенным, так как опосре-

дован: а) микрогрупповым конфликтом («Я конфликтую с этим человеком, потому что с ним конфликтует моя подгруппа»); б) межмикрогрупповым конфликтом («Я конфликтую с этим человеком, потому что конфликтуют между собой моя и его подгруппа»); в) групповым конфликтом («Я конфликтую с этим человеком, потому что с ним конфликтует вся группа»).

Групповой конфликт может быть: а) непосредственным («Я конфликтую с группой, потому что она ущемляет мои личные интересы»); б) опосредованным конфликтом между подгруппой и группой («Я конфликтую с группой, потому что с ней конфликтует моя подгруппа»).

Конфликты между подгруппами имеют такое же содержание, которое характерно для конфликтов между группами. Предмет межмикрогруппового конфликта связан с целями и интересами конфликтующих подгрупп, т. е. индивиды выражают не столько свое личное мнение и свой интерес, сколько мнение и интерес своей подгруппы. Причем мнение членов подгруппы представляет собой не среднюю позицию, а согласованную («прототипическую») позицию, которая наилучшим образом представляет подгруппу как единое целое.

Внешнее взаимодействие группы/подгруппы и динамика конфликта. Внешний конфликт группы/подгруппы приводит к ослаблению внутренней конфликтности (межличностной, микрогрупповой, межмикрогрупповой), но при условии, что группа / подгруппа имеет внутреннее согласие по основным вопросам, в том числе относительно предмета конфликта и способов поведения в нем. В противном случае внешний конфликт будет порождать и усиливать конфликты в группе / подгруппе.

Если поведение во внешнем конфликте группы или подгруппы является регулярно или критически неуспешным, то произойдет возрастание конфликтов внутри группы (межмикрогрупповых, межличностных по группе в целом) или подгруппы (межличностных и микрогрупповых).

В условиях относительной социальной изоляции группы более выраженными будут межмикрогрупповые и межличностные конфликты по группе в целом.

9. Эффективность

Групповая эффективность – многомерный конструкт, включающий в себя два аспекта (потенциальный и реальный) и два вида (предметно-деятельностный и социально-психологический) эффективности (рис. 6). Каждый вид эффективности проявляется в одном и другом аспекте.

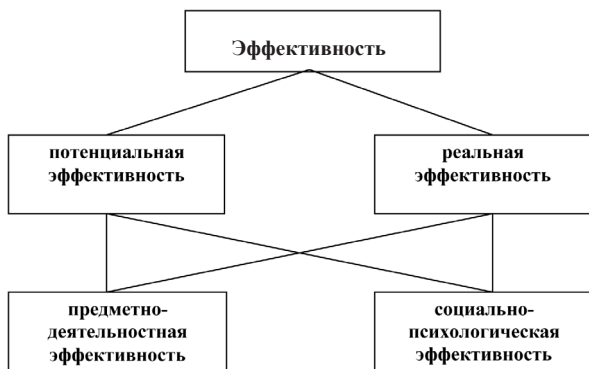


Рис. 6. Аспекты и виды эффективности малой группы и неформальных подгрупп

Предметно-деятельностная эффективность имеет место, как правило, в институализированных группах и может быть экономической или социальной, что зависит от целевой функции группы. Если деятельность группы связана с получением экономического эффекта, например, создание продукции, технологии или проектов, оказание услуг или ведение финансовых операций, то следует говорить о *предметной экономической эффективности* группы (подгруппы, индивида). Если же деятельность группы направлена на получение социального эффекта, например, обучение и воспитание, поддержание безопасности и общественной стабильности государства, то речь идет о *предметной социальной эффективности* группы (подгруппы, индивида).

Социально-психологическая эффективность проявляется в сфере межличностных отношений, как непосредственных, так и опосредованных совместной деятельностью. Эта эффективность связана, во-первых, с общим состоянием отношений индивидов в

группе и к группе, а, во-вторых, с психологическим самочувствием и самопроявлением каждого индивида в группе.

Потенциальная эффективность представляет собой совокупность возможностей (внутренних условий) группы, подгруппы или индивида, которые в сочетании с внешними условиями и особенностями организации деятельности обуславливают реальную эффективность группы, подгруппы или индивида.

Реальная эффективность – достижение группой, подгруппой, индивидом заданного уровня выполнения целевой функции и построения социальной активности.

Потенциальная предметно-деятельностная эффективность включает три блока характеристик группы/подгруппы:

– *формально-количественные и структурные характеристики*: численность, композиция, формальная коммуникативная сеть, формальная статусно-ролевая структура;

– *социально-психологические характеристики*: предметно-деятельностная сплоченность, сработанность, деятельностно-совладающее доверие, норма продуктивности, мотивы объединения, противоречия, вклад членов группы (в том числе, руководителя) в совместную работу;

– *производственно-организационные ресурсы*: организация совместной деятельности, материально-техническое оснащение, полномочия, взаимозаменяемость/взаимодополняемость и квалификация членов группы, стиль управления и неформальное лидерство руководителя.

Реальная предметно-деятельностная эффективность группы/подгруппы может иметь два типа показателей:

– *объективные показатели основной деятельности*: количество произведенной работы (в абсолютных и относительных единицах), качество выполненной работы, соотношение результата и затрат деятельности, общественное признание и престиж;

– *субъективные показатели*: мера выполнения плана, программы или конкретного проекта, решения задач и проблем, успешность деятельности в трудных условиях (новизна, дефицит времени и др.), целесообразное использование ресурсов (материально-технических, кадровых и др.).

Потенциальная социально-психологическая эффективность также включает три блока характеристик группы/подгруппы:

– *формально-количественные и структурные характеристики*: численность, композиция, неформальная статусно-ролевая структура;

– *социально-психологические характеристики*: социально-психологическая сплоченность, конфиденциально-охранительное доверие, открытость группы внешнему контексту, мотивы объединения, противоречия (межличностные, индивидуально-групповые и статусные);

– *организационно-коммуникативные ресурсы*: опыт группового общения, социально-психологические знания, коммуникативные качества и стиль межличностного поведения членов группы (в том числе, руководителя).

В качестве критериев **реальной социально-психологической эффективности** выступают:

– *удовлетворенность членов группой / подгруппой и результатами ее деятельности по достижению основных задач*;

– *психологический комфорт членов в группе / подгруппе*;

– *содействие группы / подгруппы личностному и профессиональному развитию своих членов*;

– *готовность группы / подгруппы взаимодействовать с внешним социальным контекстом (в том числе, с руководством организации)*.

Эти критерии относятся к категории субъективных и могут определяться на основе оценок членов группы.

Расхождение между потенциальной и реальной эффективностью дает информацию об источниках низкой реальной эффективности. Например, группа обладает высокой потенциальной экономической эффективностью, но реально имеет невысокие производственные показатели. В этом случае очень вероятно, что причины невысокой производительности следует искать во вне – в способах организации и внешних условиях деятельности группы (плохая организация деятельности коллектива со стороны руководства и т. д.).

10. Влияние

Влияние большинства и меньшинства. Взаимовлияние большинства и меньшинства зависит от того, каков их состав (подгруппы и их представители, «самостоятельные» члены), какими характеристиками обладают подгруппы (внутренняя интеграция, активность и статус) и какие между ними отношения (доверие–недоверие, кооперация–конкуренция и др.).

Два минимальных условия влияния большинства на меньшинство:

- влияние большинства, в составе которого находится неформальная подгруппа (или несколько подгрупп), будет сильнее, чем влияние большинства, состоящего только из совокупности «самостоятельных» членов (при условии, что меньшинство не представлено лидирующей подгруппой);

- влияние большинства, в составе которого находится неформальная подгруппа с высоким психологическим статусом, будет сильнее, чем влияние большинства, состоящего из совокупности недостаточно активных подгрупп и «самостоятельных» членов (при условии, что меньшинство не представлено другой лидирующей подгруппой).

Два минимальных условия влияния меньшинства на большинство:

- влияние индивида, являющегося представителем лидирующей и активной подгруппы, будет сильнее, чем влияние представителя более низко статусной подгруппы или «самостоятельного» члена группы;

- влияние лидирующей, активной и сплоченной подгруппы меньшинства будет сильнее, чем влияние подгруппы с более низким статусом или совокупности нескольких временно объединившихся «самостоятельных» членов.

Влияние подгруппы и группы на индивида. Влияние устойчивой подгруппы на своих членов сильнее, чем влияние группы, других подгрупп или «самостоятельных» членов. Влияние усиливается в случае закрытости подгрупп и конкуренции (конфликта) между ними. «Самостоятельные» члены группы, ориентированные на какую-то подгруппу, более подвержены ее влиянию, чем влиянию всей группы.

Влияние группы на своих членов возрастает в случае её высокой сплоченности, характеризующейся интеграцией между подгруппами.

Влияние группы на индивида опосредовано влиянием на него подгруппы, в которую он включен.

Когда в группе мало подгрупп и она является сплоченной, то возрастает влияние группы на своих членов. Когда большинство людей включено в подгруппы, то падает влияние группы и возрастает влияние подгрупп на своих членов, особенно если подгруппы закрыты по отношению друг к другу или конкурируют, конфликтуют между собой.

Внешнее взаимодействие группы / подгруппы и динамика влияния. Внешнее и успешное интегративное взаимодействие группы/подгруппы (например, кооперация) приведет к ослаблению влияния на своих членов.

Дезинтегративное взаимодействие группы с внешней средой (например, межгрупповой конфликт) приведет к усилению влияния группы и ослаблению влияния подгрупп на своих членов. Точно такой же тип внешнего взаимодействия подгруппы вызовет, наоборот, усиление влияния подгруппы на своих членов и ослабление влияния на них группы.

В случае регулярной или критической неуспешности внешней дезинтеграции группы происходит снижение её влияния и усиление влияния подгрупп на своих членов. Если в процессе внешней активности неуспешной оказывается подгруппа, то это приводит к спаду её влияния на своих членов и росту влияния на них других подгрупп или группы в целом.

При ограничении связей группы с внешней средой снижается влияние группы и усиливается влияние подгрупп на своих членов и на тех «самостоятельных» членов, для которых подгруппы являются референтными.

11. Статус

Типология статуса. В зависимости от места индивида в социально-психологической структуре группы существуют следующие статусы: включенный в подгруппу индивид, не включенный в подгруппу индивид («самостоятельный» член группы), «тасу-

ющийся» член группы. *Включенный в подгруппу индивид* – член группы, активность и статус которого определяется не только его индивидуальными личностными интенциями, но и принадлежностью к какой-то подгруппе; поведение такого человека в подгруппе, группе в целом и, возможно, за ее пределами является поведением как представителя этой подгруппы и определяется ее социально-психологическими характеристиками. *Не включенный в подгруппу член* («самостоятельный») – член группы, активность и статус которого определяется его личностными интенциями и качествами, принадлежностью к группе в целом или ориентацией на какую-то подгруппу; одни индивиды предпочитают держать дистанцию с остальными членами группы, тогда как другие испытывают желание быть включенными в какую-то подгруппу, но которая оказывается для них закрытой. *«Тасующиеся»* члены группы стремятся быть включенными одновременно в несколько подгрупп, но тесно не связывая себя с ними.

В зависимости от аспекта межличностных отношений могут быть следующие разновидности социометрического статуса: коммуникативный, доверительный, референтный, идентификационный. *Коммуникативный статус индивида* – это внешнее выражение признания со стороны членов группы способности индивида выстраивать и поддерживать тесные отношения с ними; этот статус является более общим по отношению к трем другим. *Доверительный статус индивида* – это внешнее выражение признания со стороны членов группы надежности индивида в морально-нравственном, коммуникативном и/или деятельностном поведении. *Референтный статус индивида* – это внешнее выражение признания со стороны членов группы значимости мнения индивида в отношении оценки их качеств, способов поведения, ориентаций. *Идентификационный статус индивида* – это внешнее выражение стремления членов группы быть похожими на индивида по каким-то качествам и характеристикам поведения, а также испытывать позитивные-негативные чувства по поводу своего сходства-различия с этим индивидом.

Две типологии статуса пересекаются между собой, так что коммуникативный, доверительный, референтный, идентифика-

ционный статус зависит от места индивида в социально-психологической структуре группы.

Социально-психологическая структура и статус индивида. Социально-психологический статус одних и тех же индивидов будет различным в разных подгруппах и среди «самостоятельных» членов группы.

Высокий психологический статус (прежде всего, лидерство) индивида в группе в значительной мере определяется статусом и отношениями подгрупп в группе. В случае относительно низкой активности большинства подгрупп общегрупповым лидером будет лидер подгруппы, занимающей доминирующую позицию в группе. В случае низкой активности подгрупп и индифферентных относительно интегративных отношений между ними общегрупповыми лидерами примерно с одинаковой вероятностью могут быть представители подгруппы и «самостоятельные» члены. В случае дезинтегративных отношений между подгруппами с высокой активностью и одинаково высоким статусом общегрупповым лидером более вероятно будет кто-то из «самостоятельных» членов.

Общегрупповые неформальные лидеры координируют активность и отношения подгрупп, а также не включенных в них членов в контексте решения общегрупповых задач, а лидеры подгрупп определяют направленность активности своих подгрупп в соответствии с интересами их членов.

Общегрупповой лидер, включенный в какую-то подгруппу, потенциально имеет более сильную поддержку для выполнения своих функций по сравнению с общегрупповым лидером, не включенным в подгруппу.

Руководство и неформальные подгруппы. Устойчивость позиции (возможно, эффективность) руководства определяется его отношениями с подгруппами, которые могут выражаться в игнорировании подгрупп, или в маневрировании руководителя между интересами подгрупп, или обострении им противоречий между подгруппами или/и его опоре на какую-то подгруппу.

Статус подгруппы в группе. Каждая неформальная подгруппа обладает определенным статусом в группе. Подгруппа как

субъект лидерства способна более эффективно реализовывать лидерские функции, чем индивид-лидер.

12. Адаптация

Социально-психологическая адаптация индивида – процесс и результат взаимной активности индивида и группы/подгруппы, связанный с усвоением им цели и задач, норм и ценностей группы/подгруппы, с определением своего места в системе отношений в соответствии с взаимными интересами и возможностями.

Адаптирующий потенциал группы и подгруппы. Разные неформальные подгруппы в группе характеризуются различным адаптирующим свойством по отношению к новичку, что определяет успешность его адаптации. Во многих группах адаптирующий потенциал разных подгрупп варьирует в широких пределах – от выраженной гуманной до антигуманной установки.

Адаптация новичка. В процессе вхождения новичка в какую-то группу он фактически включается в одну из неформальных подгрупп, которая наиболее открыта для него, или же не включается ни в одну из подгрупп. Общий процесс адаптации новичка в группе – это в значительной мере процесс его включения или не включения в какую-то неформальную подгруппу.

Адаптация полноправных членов в группе опосредована адаптацией в неформальной подгруппе (у членов подгрупп) или адаптацией к какой-то подгруппе (у «самостоятельных» членов). Чем более закрыта подгруппа по отношению к группе, тем более процесс адаптации члена подгруппы будет осуществляться через свою подгруппу. В открытой подгруппе процесс адаптации ее членов будет осуществляться не только через свою подгруппу, но и через группу в целом.

Некоторые «самостоятельные» члены группы стремятся включиться в какую-то подгруппу или адаптироваться к ней.

Уровень адаптации в группе и подгруппе. Члены неформальных подгрупп имеют более высокий уровень адаптации внутри своих подгрупп, чем по группе в целом. «Самостоятельные» члены характеризуются более высоким уровнем адаптации к подгруппе, на которую ориентируются, чем по группе в целом.

Микрогрупповая теория предполагает свое дальнейшее развитие. Требуется эмпирически проверить и уточнить некоторые обозначенные, а также разработать новые концептуальные позиции. Следует выделить несколько крупных направлений проведения дальнейших исследований.

Необходимо выявить детали психологического механизма образования неформальных подгрупп, касающиеся мотивации, сравнения, категоризации и идентификации.

Надо тщательно изучить функции той или иной разновидности подгрупп по отношению к группе: функцию стабилизации внутригрупповой активности, функцию ключевого звена групповой деятельности, функцию организации и координации активности группы, функцию включения нового члена в группу, нормативную функцию. Это имеет важное значение для прогноза и оптимизации эффективности групповой деятельности. Такая задача должна решаться параллельно с анализом взаимодействия между подгруппами в группе.

Требуется определить закономерности влияния той или иной разновидности подгруппы на своих членов и группу в целом. При этом необходимо обратить внимание на глубину и устойчивость влияния, причем не только в рамках малой группы, но и в более широком социальном контексте.

В дальнейшей разработке и апробации нуждаются многомерные модели проявления сработанности и совместимости, конфликта и кооперации, а также процессов влияния в группе. Кроме того, необходимо провести дополнительные исследования по моделям проявления сплоченности, доверия и идентичности.

В области групповой динамики наработаны исходные представления по социально-психологическим противоречиям и процессам интеграции-дезинтеграции. В дальнейшем требуется уточнить, какие виды противоречий группы, каких ее структурных компонентов, при каком уровне их проявления вызывают те или иные закономерности процессов интеграции и дезинтеграции группы. Принципиально важно исследовать все те отмеченные нами особенности роли и соотношения процессов интеграции и дезинтеграции в изменении группы и подгрупп. Причем необхо-

димом изучить интеграцию и дезинтеграцию внутри неформальных подгрупп, между неформальными подгруппами, неформальными подгруппами и «самостоятельными» членами, между группой и внешней средой в динамической взаимосвязи этих уровней групповой активности. Все это позволит со временем наработать эффективные процедуры прогнозирования динамики малой группы и воздействия с целью ее управления. Для проверки ряда позиций и решения конкретных задач потребуется использование уже не столько опросных методов, сколько специально спланированных экспериментов, которые должны проводиться на естественных группах и подгруппах с использованием не искусственных, а максимально приближенных к реальной жизни задач.